

Cyngor Sir Caerfyrddin

Strategaeth Gorfforaethol 2022-2027

Datblygu Sir Gâr Gyda'n gilydd: Un Cyngor, Un
Weledigaeth, Un Llais



sirgar.llyw.cymru
carmarthenshire.gov.wales

Cyngor Sir Gâr
Carmarthenshire
County Council





Cynnwys

/1

Cyflwyniad gan yr Arweinydd 4

/2

Cyflwyniad gan y Prif Weithredwr 7

/3

Sir Gaerfyrddin 8-9

/4

Y Cyngor 10-14

/5

Amcanion Llesiant y Cyngor 15-30

/6

Sut y byddwn ni'n mesur cynnydd? 31

a1

Atodiad 1: Deddf Llesiant Cenedlaethau'r
Dyfodol (Cymru) 2015 32

a2

Atodiad 2: Sut y mae ein Hamcanion Llesiant yn
cefnogi Nodau Llesiant Cenedlaethol 33

a3

Atodiad 3: Datganiad Llesiant 34

1 | Cyflwyniad gan y Cynghorydd Darren Price, Arweinydd Cyngor Sir Caerfyrddin



Yn ein Datganiad o Weledigaeth y Cabinet, rydym wedi nodi amrywiaeth o ymrwymadau y byddwn yn gweithio tuag at eu cyflawni yn ystod y weinyddiaeth hon tan 2027.

Rydym wedi nodi'r rhain gyda'r bwriad o fynd i'r afael â'r heriau allweddol a'r meysydd datblygu sy'n wynebu Sir Gaerfyrddin ond gyda golwg yn y tymor hir ar wella llesiant cymdeithasol, economaidd, amgylcheddol a diwylliannol trigolion a chymunedau Sir Gaerfyrddin.

Byddwn yn sicrhau ein bod yn gwreiddio'r egwyddor datblygu cynaliadwy ym mhopeth a wnawn drwy wneud yn siŵr ein bod yn gweithredu mewn modd sy'n ceisio sicrhau bod anghenion y presennol yn cael eu diwallu heb beryglu gallu cenedlaethau'r dyfodol i ddiwallu eu hanghenion eu hunain.

Rydym wedi gosod datganiad gweledigaeth ar gyfer y Cyngor ond o ystyried y pwysau a'r heriau allanol niferus sy'n ein hwynebu fel poblogaeth ac fel sefydliadau dros y blynyddoedd nesaf mae'n rhaid i ni fod yn realistig o ran yr hyn y gellir ei gyflawni.. Bydd yn rhaid i ni adolygu ac asesu'n barhaus beth ac ymhle y mae angen i ni fuddsoddi a blaenoriaethu ein hymyriadau yn y dyfodol, a sicrhau ein bod yn gwneud y defnydd gorau o'r adnoddau sydd ar gael i ni.

Mae'r Strategaeth Gorfforaethol hon yn darparu'r fframwaith ar gyfer cyflawni'r ymrwymadau hynny a amlinellwyd yn Natganiad Gweledigaeth y Cabinet a bydd cynlluniau cyflawni manwl, a gaiff eu monitro a'u hadolygu'n rheolaidd, yn nodi'r union gamau y byddwn yn eu cymryd fel Cyngor i wneud cynnydd yn erbyn ein hamcanion.

Mae'r Strategaeth hon a'r cynlluniau cyflawni manwl wedi'u datblygu gan roi sylw i adborth a ddaeth i law drwy ymgynghori â'n trigolion, staff, busnesau ac undebau llafur yn ystod haf 2022.

Mae'r math hwn o ymgysylltu â rhanddeiliaid a'u cynnwys yn y gwaith yn rhywbeth y byddaf yn sicrhau bod y Cyngor yn datblygu ac yn ymgorffori ymhellach ar draws ein dulliau cynllunio gwasanaethau. Byddaf hefyd yn sicrhau ein bod yn rhoi adborth rheolaidd i'n rhanddeiliaid fel eich bod yn gwybod beth wnaethon ni ar ôl cael eich adborth.

Mae llywodraeth leol wedi wynebu cyfnod heriol wrth orfod addasu yn ei hymateb i'r pandemig. Mae llawer o wersi i'w dysgu o'r profiad hwnnw ac arfer da y mae angen ei wreiddio. Fodd bynnag, rydym ar ddechrau cyfnod arall o ansicrwydd dros y blynyddoedd nesaf a fydd yr un mor heriol.

Rydym yn cydnabod yn llawn y costau byw cynyddol sy'n wynebu ein trigolion ac rydym am sicrhau bod y Cyngor yn gallu darparu cefnogaeth ble bynnag y gallwn.

Mae'r Cyngor ei hun hefyd yn wynebu pwysau cyllidebol aruthrol, nad ydym wedi gweld ei debyg o'r blaen mewn gwasanaethau cyhoeddus, felly, mae'n debygol y bydd angen newid sylweddol yn y ffordd yr ydym yn darparu ein gwasanaethau yn ystod y blynyddoedd nesaf.

Rhaid inni a byddwn yn ymateb i'r her hon eto, gan sicrhau ein bod yn gwneud popeth o fewn ein gallu i gefnogi trigolion, busnesau a chymunedau Sir Gaerfyrddin.

Fel Cabinet byddwn yn cymryd cyfrifoldeb ar y cyd ac yn unigol am sicrhau cynnydd yn erbyn yr amcanion llesiant, y blaenoriaethau thematig a'r blaenoriaethau gwasanaeth a amlinellir yn y Strategaeth Gorfforaethol hon a bydd portffolios aelodau'r Cabinet yn canolbwyntio ar feysydd allweddol.

Rydym wedi nodi'r meysydd allweddol o ddatgarboneiddio, yr argyfyngau hinsawdd a natur, a'r Gymraeg fel blaenoriaethau thematig ac, ynghyd â ffocws ar gydraddoldeb, byddwn ni'n sicrhau bod y meysydd allweddol hyn yn ganolog ym mhopeth a wnawn.



Y Cyng. Linda Evans
Dirprwy Arweinydd ac Aelod Cabinet dros Gartrefi



Y Cyng. Philip Hughes
Aelod Cabinet dros
Drefniadaeth a'r Gweithlu



Y Cyng. Alun Lenny
Aelod Cabinet dros Adnoddau



Y Cyng. Ann Davies
Aelod Cabinet dros Faterion
Gwledig a Pholisi Cynllunio



**Y Cyng. Aled Vaughan
Owen**
Aelod Cabinet dros Newid
Hinsawdd, Datgarboneiddio a
Chynaliadwyedd



Y Cyng. Edward Thomas
Aelod Cabinet dros
Drafnidiaeth, Gwastraff a
Seilwaith



Y Cyng. Gareth John
Aelod Cabinet dros Adfywio,
Hamdden, Diwylliant a
Thwristiaeth



Y Cyng. Glynog Davies
Aelod Cabinet dros Addysg
a'r Gymraeg



Y Cyng. Jane Tremlett
Aelod Cabinet dros Iechyd a
Gwasanaethau Cymdeithasol

Croeso i Neuadd y Sir
Welcome to County Hall



2 | Cyflwyniad gan Wendy Walters, Prif Weithredwr Cyngor Sir Caerfyrddin



Mae'n bleser gennyf gyflwyno'r Strategaeth Gorfforaethol hon ar gyfer Cyngor Sir Caerfyrddin sy'n nodi ein cyfeiriad a'n blaenoriaethau fel sefydliad.

Wrth ddatblygu'r Strategaeth hon rydym wedi neilltuo amser i adlewyrchu ac adnewyddu ein hymagwedd yn dilyn trafodaeth ag ystod o randdeiliaid gan gynnwys cynghorwyr, swyddogion a phartneriaid allanol. Rydym hefyd wedi ceisio adborth gan drigolion, staff, busnesau ac undebau llafur ar eu barn am y Cyngor a'i flaenoriaethau ac mae'r safbwyntiau hyn wedi llywio ein hamcanion llesiant.

Wrth i ni ddod allan o'r pandemig, myfyrio ar ein profiadau o'r pandemig, ac edrych i'r dyfodol at y cyfnod hynod heriol sydd o flaen gwasanaethau cyhoeddus o ran galw cynyddol a chyfyngiadau cyllidebol, rydym wedi mabwysiadu agwedd newydd at ein Strategaeth Gorfforaethol a'n hamcanion llesiant drwy ganolbwyntio ar lai o amcanion sy'n seiliedig ar boblogaeth wrth nodi ein blaenoriaethau thematig, blaenoriaethau gwasanaeth a galluogwyr busnes craidd.

Mae ein hamcanion llesiant yn canolbwyntio ar y canlynol:

1. Galluogi ein plant a'n pobl ifanc i gael y dechrau gorau posibl mewn bywyd (Dechrau'n Dda)
2. Galluogi ein Trigolion i fyw a heneiddio'n dda (Byw a Heneiddio'n Dda)
3. Gwneud ein cymunedau a'n hamgylchedd yn iach, yn ddiogel ac yn ffyniannus (Cymunedau Ffyniannus)

4. Moderneiddio a datblygu ymhellach fel Cyngor cydnerth ac effeithlon (Ein Cyngor)

Wrth wraidd y dull hwn mae integreiddio a chydweithio ar draws y Cyngor a chyda'n rhanddeiliaid, a byddwn yn canolbwyntio wrth symud ymlaen ar:

Datblygu Sir Gâr Gyda'n gilydd: Un Cyngor; Un Weledigaeth; Un Llais

Yn y Strategaeth hon rydym wedi nodi cyfres o flaenoriaethau thematig a gwasanaeth sy'n cyd-fynd â'n hamcanion llesiant. Bydd cynlluniau cyflawni manwl yn amlinellu'r camau i'w cymryd ar gyfer pob blaenoriaeth thematig a gwasanaeth a bydd mesurau clir i fonitro cynnydd yn erbyn yr amcan llesiant cyffredinol.

Yn ystod cwrs y Strategaeth hon, byddwn yn herio'r sefyllfa bresennol yn barhaus, yn gofyn cwestiynau i ni ein hunain ynglŷn â sut yr ydym yn gweithredu ac yn ystyried arfer gorau yng Nghymru a thu hwnt. Byddwn yn hunanasesu ein perfformiad yn feirniadol ac yn ceisio adborth gan randdeiliaid fel y gallwn barhau i ddysgu a gwella'r ffordd yr ydym yn gweithio.

Ein staff sy'n ysgogi'r Cyngor ac mae eu hymrwymiad a'u penderfyniad i wneud eu gorau dros bobl Sir Gaerfyrddin yn rhywbeth yr wyf yn falch iawn ohono.

Wrth inni ddechrau ar gyfnod heriol arall i wasanaethau cyhoeddus, byddaf yn sicrhau bod y Cyngor yn y sefyllfa orau bosibl i ymateb i beth bynnag a ddaw yn sgil hynny. O ran y dyfodol, mae ffocws ar drawsnewid gwasanaeth parhaus yn mynd i fod yn bwysig iawn, a byddaf yn hybu'r trawsnewidiad hwn o fewn y sefydliad i wneud yn siŵr ein bod yn gallu addasu, bod yn arloesol ac ymateb gydag anghenion ein trigolion yn ganolog i bopeth a wnawn er gwaethaf yr heriau sydd o'n blaenau.

3 | Ynglŷn â Sir Gaerfyrddin

Poblogaeth:

Ffynhonnell: Cyfrifiad 2021

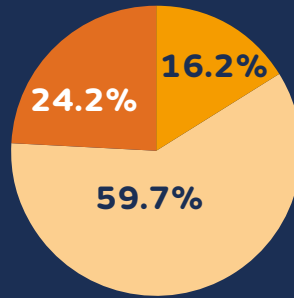
Mae **187,900** o bobl yn byw yn Sir Gaerfyrddin

81,800 o aelwydydd

16.2% (30,400) 0-14 oed

59.7% (112,100) 15-64 oed a

24.2% (45,400) dros 65 oed

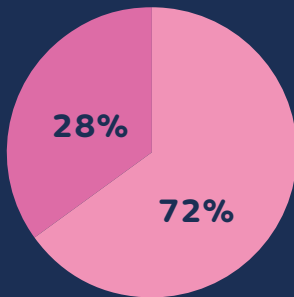


Swyddi Gweithwyr

Ffynhonnell: Cyfrifiad 2021

Cyfanswm y Swyddi Gweithwyr:

64,800



Amser Llawn: 72.0% (46,700)

Rhan-amser: 28.0% (18,100)

Cyflog wythnosol gros ar gyfer gweithwyr llawn amser

Ffynhonnell: Arolwg Blynyddol y Swyddfa Ystadegau Gwladol o oriau ac enillion



£623.40 -

O gymharu â **£640** ar gyfer Prydain Fawr.

Cyfanswm Mentrau Busnes yn Sir Gaerfyrddin

Ffynhonnell: Y Swyddfa Ystadegau Gwladol: Cofrestr Busnes Rhyngadrannol

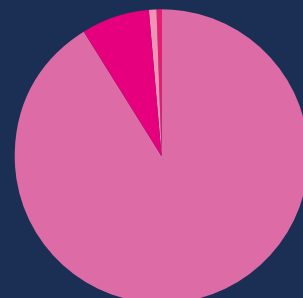
8,200

Micro [0 - 9]: 91.6% (7,515)

Bach [10 to 49]: 7.2% (590)

Canolig [50 to 249]: 0.9% (75)

Mawr [250+]: 0.2% (15)



Cyflogaeth yn ôl Galwedigaeth

Ffynhonnell: Cyfrifiad 2021

31,000 / 37.9%

Rheolwyr, Cyfarwyddwyr ac Uwch-swyddogion, Galwedigaethau Proffesiynol, Galwedigaeth Broffesiynol Gysylltiol

19,400 / 23.7%

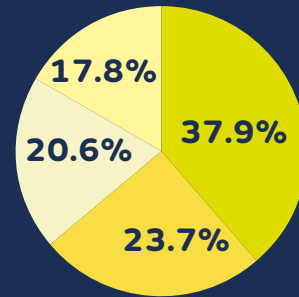
Galwedigaethau Gweinyddol ac Ysgrifenyddol, Galwedigaethau Crefftiau Medrus

16,900 / 20.6%

Galwedigaethau Gofalu, Hamdden a gwasanaethau eraill, Gwerthu a Gwasanaeth Cwsmer

14,600 / 17.8%

Gweithredwyr Proses, Offer a Pheiriannau, Galwedigaethau elfennol



Cymwysterau

Ffynhonnell: Arolwg Blynyddol y Swyddfa Ystadegau Gwladol o'r Boblogaeth

CGC 4 ac uwch: **35.3% (37,700)**

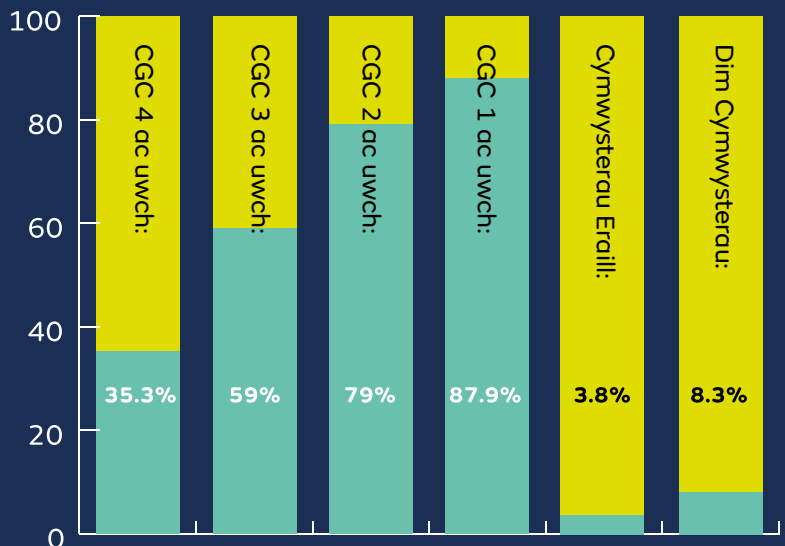
CGC 3 ac uwch: **59% (63,000)**

CGC 2 ac uwch: **79% (84,300)**

CGC 1 ac uwch: **87.9% (93,900)**

Cymwysterau Eraill: **3.8% (4,000)**

Dim Cymwysterau: **8.3% (8,900)**



Yr Iaith Gymraeg

Ffynhonnell: Cyfrifiad 2021

Mae **39.9%** o bobl yn Sir Gaerfyrddin yn gallu siarad Cymraeg



4 | Ynglŷn â'r Cyngor

Mae gan Gyngor Sir Caerfyrddin ychydig dros 8,000 o weithwyr, wedi'u rhannu dros bum adran sy'n cwmpasu ystod eang o wasanaethau, gyda chyllideb Gros o £600m

Addysg a Gwasanaethau Plant

- Rhianta corfforaethol a lles plant
- Cymorth i deuluoedd
- Cymunedau Cynaliadwy ar gyfer Dysgu
- Cynhwysiant dysgwyr
- Diogelu plant a phobl ifanc
- Dysgu Oedolion yn y Gymuned
- Gofal Plant Blynyddoedd Cynnar, chwarae ac addysg
- Gwasanaeth cymorth ieuenctid
 - Gwasanaethau cymorth maethu a mabwysiadu
- Gwasanaethau cymorth ar gyfer cefnogi ymddygiad dysgwyr
- Gwasanaethau ysgol – arlwy, cerddoriaeth, derbyniadau a llywodraethu
- Gwella ysgolion a chynnydd dysgwyr
- Trefniadau pontio a chymorth i blant a phobl ifanc ag anghenion cymhleth
- Cymraeg mewn Addysg

Lle a Seilwaith

- Rheoli Adeiladu
- Cynlluniau Argyfwng
- Gorfodaeth amgylcheddol a chynllunio
- Rheoli perygl llifogydd
- Rheoli'r Rhwydwaith Priffyrdd
- Cludiant Teithwyr
- Cynllunio a chadwraeth
- Cynnal a chadw a dylunio eiddo/ pensaernïol
- Hawliau tramwy cyhoeddus
- Glanhau strydoedd, codi sbwriel a chynnal a chadw tiroedd
- Rheoli traffig, diogelwch ffyrdd a meysydd parcio
- Rheoli gwastraff ac ailgylchu
- Dylunio Peirianegol
- Rheoli Fflyd y Cyngor

Y Prif Weithredwr

- Y Prif Weithredwr, yr Arweinydd a Chymorth cabinet
- Cyfathrebu corfforaethol
- Polisi corfforaethol a phartneriaeth
- Strategaeth gorfforaethol
- Gwasanaethau democrataidd
- Gwasanaethau etholiadol a chofrestru
- Technoleg gwybodaeth
- Gwasanaethau cyfreithiol
- Rheoli pobl a pherfformiad
- Rheoli perfformiad
- Adfywio ac eiddo

Y Gwasanaethau Corfforaethol

- Cyfrifeg a rheolaeth ariannol
- Talu Credydwyr
- Caffael corfforaethol
- Archwilio mewnol
- Rheoli'r gyflogres
- Gweinyddu Pensiynau
- Gwasanaethau Refeniw a Budd-daliadau Tai
- Gwasanaethau refeniw
- Rheoli risgiau
- Rheoli'r trysorlys a buddsoddiadau pensiwn

Cymunedau

- Diogelu oedolion
- Gofal a chymorth
- Safonau Tai Sir Gaerfyrddin+
- Gwasanaethau diwylliannol
- Diogelu'r amgylchedd
- Gofal cartref
- Atgyweirio a chynnal a chadw tai
- Byw'n annibynnol
- Trwyddedu
- Gwasanaethau iechyd meddwl ac anableddau dysgu
- Gwasanaethau pobl hŷn ac anableddau corfforol
- Hamdden awyr agored
- Diogelu'r cyhoedd
- Chwaraeon a Hamdden

5 | Y Cyngor - Ystadegau Allweddol



75

o Gynghorwyr Sir yn cynrychioli

51

o wardiau cymunedol



Diweddaru ein gwefan (dros

3 miliwn o

sesiynau defnyddwyr gan y cyhoedd ar ein gwefan y flwyddyn)



Cymryd dros

250,000

o alwadau ac ymateb i dros

25,000

o ymholiadau electronig yn flynyddol yn ein canolfan gyswllt



Penderfynu ar gyfartaledd o

1,500

o Geisiadau Cynllunio y flwyddyn



Yn gyfrifol am y rhwydwaith priffyrdd

o **3,500 km**

yn Sir Gaerfyrddin.



Casglu dros

80,000

tunnell o wastraff dinesig yn ystod y flwyddyn



1 ysgol feithrin,

95 ysgol gynradd,

12 ysgol uwchradd a

1 ysgol arbennig ac

1 uned cyfeirio disgyblion sy'n darparu addysg i dros

27,000 o ddisgyblion



16,000 o

brydau ysgol y dydd



Dros

340,000 o

anfonebau'r flwyddyn



Rydym yn rheoli
ychydig dros

9,000
o dai cyngor



Cefnogir dros
3,500 o
gleientiaid gyda
phecyn Gofal
Cymdeithasol



Mae gennym

20
o lyfrgelloedd yn y
Sir (gan gynnwys
gwasanaethau symudol
a chymunedol)



Rydym yn rhedeg

6
chanolfan hamdden
yn y Sir



Ar gyfartaledd mae ein cofrestryddion yn
cofnodi tua **2,500** o farwolaethau,
2,400 o enedigaethau* a thros **500**
o briodasau a phartneriaethau sifil

* Sylwer bod y ffigurau genedigaethau yn cynnwys trigolion
Ceredigion a Sir Benfro sy'n defnyddio'r gwasanaethau
mamolaeth yn Ysbyty Cyffredinol Glangwili



Helpu cymaint â phosibl o'n

8,000
o fusnesau yn y Sir.



Gweithio gyda **phartneriaid yn rhanbarthol** i atal,
datrys a gwella darpariaeth gwasanaethau

- Y Bwrdd Gwasanaethau Cyhoeddus;
- Cyd-bwyllgor Corfforaethol (trafnidiaeth, cynllunio, llesiant economaidd);
- Bargaen Ddinesig Bae Abertawe;
- Y Bartneriaeth Dysgu Sgiliau Ranbarthol;
- Fforwm Lleol Cymru Gydnerth Dyfed-Powys
- Diogelu Rhanbarthol;
- Bwrdd Partneriaeth Ranbarthol - Partneriaeth Gofal Gorllewin Cymru
- Bwrdd Rhanbarthol VAWDA-SV
- Bwrdd Cynllunio Ardal – Camddefnyddio Sylweddau;
- Partneriaeth – consortiwm addysg;

6 | Gwerthoedd Craidd:

Mae ein gwerthoedd wrth wraidd popeth a wnawn.

Maent yn ein helpu i wneud y penderfyniad iawn ac yn sail i sut rydym yn gweithio.



7 | Amcanion Llesiant y Cyngor

Amcan Llesiant 1

Galluogi ein plant a'n pobl ifanc i gael y dechrau gorau posibl mewn bywyd (Dechrau'n Dda)

Pam y mae hyn yn bwysig?

1. Mae rhoi'r cychwyn gorau mewn bywyd i bob plentyn yn hanfodol er mwyn lleihau anghydraddoldebau iechyd yn ystod cwrs bywyd. Gosodir y sylfeini ar gyfer bron pob agwedd ar ddatblygiad dynol - corfforol, deallusol ac emosiynol - yn ystod plentyndod cynnar. Mae'r hyn sy'n digwydd yn ystod y blynyddoedd cynnar hyn, gan ddechrau yn y groth, yn cael effaith gydol oes ar sawl agwedd ar iechyd a llesiant - o ordewdra, clefyd y galon ac iechyd meddwl i gyflawniad addysgol a statws economaidd. I gael effaith ar anghydraddoldebau iechyd, mae angen inni fynd i'r afael â graddiant cymdeithasol mewn mynediad plant i brofiadau cynnar cadarnhaol. Mae ymyriadau diweddarach, er eu bod yn bwysig, yn llawer llai effeithiol os nad ydynt wedi cael sylfeini cynnar da. Cymdeithas Deg, Bywydau Iach, Adolygiad Marmot, 2010
2. Mae profiadau niweidiol yn ystod plentyndod yn brofiadau sy'n achosi straen sy'n niweidio plentyn yn uniongyrchol (e.e. camdriniaeth rywiol neu gorfforol) neu sy'n effeithio ar yr amgylchedd y mae'n byw ynddo (e.e. cael ei fagu mewn tŷ lle mae trais domestig) a all effeithio ar y plentyn drwy gydol ei fywyd. Mae 47% o bob 100 o oedolion yng Nghymru wedi cael o leiaf un Profiad Niweidiol ac mae 14% wedi cael 4 neu fwy.
3. Mae caffael iaith gynnar yn bwysig yn natblygiad y plentyn. Gall datblygiad y Gymraeg yn y blynyddoedd cynnar annog teimladau o berthyn.
4. Ym mis Mawrth 2022, roedd 165 o Blant sy'n Derbyngofal yn Sir Gaerfyrddin, sy'n cyfateb i 45 fesul 10,000 o'r boblogaeth o gymharu â chyfartaledd Cymru sef 112.
5. Mae 31% o blant yn byw mewn tldi yn Sir Gaerfyrddin (ar aelwydydd â llai na 60% o'r incwm cyfartalog cyn costau tai). Mae hwn yn uwch na chyfartaledd Cymru, sef 30.6%.
6. Sir Gaerfyrddin yw'r 5ed sir waethaf yng Nghymru o ran lefelau gordewdra ymhlith plant. Yn 2018/19, roedd bron i draean o blant 4 i 5 oed dros bwysau neu'n ordew.
7. Mae addysg orfodol yn newid yng Nghymru ac mae cwricwlwm newydd yn cael ei gyflwyno sydd â'r nod o ddarparu'r sgiliau y bydd eu hangen ar bobl ifanc yn y dyfodol.



Mae ymgynghoriad diweddar gyda thriogion Sir Gaerfyrddin yn dangos bod cytundeb cyffredinol bod ysgolion lleol yn darparu addysg dda i blant a phobl ifanc.

8. Mae plant yn dysgu trwy chwarae ac yn datblygu sgiliau hanfodol - mae digonolrwydd chwarae yn hanfodol.
9. Mae presenoldeb mewn cyn-ysgol o safon (0-3 oed) yn gwella canlyniadau i blant.
10. Mae sicrhau bod pobl ifanc mewn addysg, cyflogaeth a hyfforddiant (EET) yn lleihau effaith tlodi a'r gost ehangach i gymdeithas o wasanaethau cymorth, dibyniaeth ar fudd-daliadau a throseddu.
11. Mae gofawyr ifanc yn fwy tebygol o gael canlyniadau addysgol gwaeth – mae 1,800 o ofalwyr ifanc yn Sir Gaerfyrddin.
12. Mae mudo net dros y pum mlynedd diwethaf yn yr ystod 16-24.
13. Y materion lleol allweddol a nodwyd gan Fforwm Ieuenctid Sir Gaerfyrddin yw:
 - a. mynediad i hyfforddiant a swyddi gyda 21.3% o bleidleisiau
 - b. digartrefedd gyda 20.9% o bleidleisiau,
 - c. trais domestig gyda 17% o bleidleisiau.
14. Mae pryder ynghylch iechyd meddwl yn fater allweddol a godwyd gan bobl ifanc.
15. Mae pobl ifanc hefyd yn poeni am fwlio a seiberfwlio.
16. Mae ymchwil ar fuddsoddiad y blynyddoedd cynnar yn awgrymu enillion sylweddol am bob £1 a fuddsoddir.



Canlyniadau yr ydym yn gobeithio eu cyflawni

- Gwell argaeledd lleoliadau addysg blynyddoedd cynnar a gofal plant ar draws y sir, yn enwedig mewn ardaloedd gwledig; gan ganolbwyntio'n benodol ar ddarparu a chryfhau gofal plant cyfrwng Cymraeg.
- Caiff disgyblion ag Anghenion Dysgu Ychwanegol eu cefnogi'n llawn.
- Cynyddu cyfraddau presenoldeb mewn ysgolion a mynediad i addysg ar gyfer disgyblion sy'n agored i niwed.
- Cyflwyno cwricwlwm cyflawn sy'n codi safonau addysgol.
- Prydau ysgol maethlon am ddim i bob disgybl ysgol gynradd.
- Cynyddu addysg ddwyieithog a chyfrwng Cymraeg.
- Gwell cyfleoedd i'r holl breswylwyr mewn llythrennedd, rhifedd a sgiliau digidol i uwchsgilio ar gyfer cyflogaeth.
- Ysgolion ar gyfer dysgu cymunedol cynaliadwy sy'n addas ar gyfer yr 21ain Ganrif
- Cadw plant gartref gyda'u teuluoedd lle bynnag y bo modd.
- Lleihau'r anghydraddoldebau y mae plant o gefndiroedd difreintiedig yn eu hwynebu a allai effeithio ar eu cyfleoedd yn ddiweddarach mewn bywyd.
- Mae teuluoedd sy'n wynebu anawsterau yn cael eu cefnogi i ddarparu amgylcheddau cartref sefydlog, diogel i'w plant.
- Mae teuluoedd o gefndiroedd difreintiedig yn gallu cael mynediad at ddarpariaeth iechyd a llesiant yn eu hardaloedd lleol.

Beth fyddwn ni'n ei wneud?

Fel Cyngor byddwn yn canolbwyntio ar y blaenoriaethau thematig a gwasanaeth a ganlyn a bydd cynlluniau cyflawni manwl ar wahân yn amlinellu ein dull o wneud cynnydd yn erbyn ein canlyniadau ym mhob un o'r meysydd.

Blaenoriaeth Thematig: Bywydau Iach - atal ac ymyrraeth gynnar

Byddwn yn rhoi'r dechrau gorau mewn bywyd i bob plentyn, gan wella ei brofiadau yn gynnar mewn bywyd a sicrhau ei fod yn dilyn ffyrdd iach o fyw. Byddwn yn amddiffyn plant a phobl ifanc rhag niwed ac yn gweithio i sicrhau eu llesiant emosiynol a chorfforol.

Blaenoriaeth Gwasanaeth: Blynyddoedd cynnar

Ein blaenoriaeth yw amddiffyn plant sy'n cael eu cam-drin, eu hesgeuluso, neu eu niweidio mewn rhyw ffordd arall, neu y mae perygl y bydd hynny'n digwydd iddynt. Rydym yn canolbwyntio ar ymyrraeth gynnar / atal i sicrhau bod pob plentyn yn gallu cyrraedd ei lawn botensial a bod yn iach, yn hapus ac yn ddiogel. Helpu i roi'r dechrau gorau mewn bywyd i bob plentyn a gwella ei brofiadau yn gynnar mewn bywyd yw ein prif nod.

Blaenoriaeth Gwasanaeth: Addysg

Byddwn yn cefnogi holl ddysgwyr Sir Gaerfyrddin. Byddwn yn sicrhau eu bod yn hapus, yn ddiogel ac yn ffynnu, gan gyflawni eu potensial personol a chymdeithasol a'u potensial o ran dysgu.

Bydd cyfeiriad Gwasanaethau Addysg yn y dyfodol yn canolbwyntio ar gefnogi dysgwyr i ddod :

- Yn ddysgwyr uchelgeisiol, galluog sy'n barod i ddysgu drwy gydol eu hoes.
- Yn gyfranwyr mentrus, creadigol sy'n barod i chwarae eu rhan yn llawn yn eu bywyd a'u gwaith.
- Yn unigolion iach, hyderus sy'n barod i fyw bywyd gan wireddu eu dyheadau fel aelodau gwerthfawr o gymdeithas.
- Yn ddinasyddion egwyddorol, gwybodur yng Nghymru a'r byd.

Amcan Llesiant 2

Galluogi ein trigolion i fyw a heneiddio'n dda (Byw a Heneiddio'n Dda)

Pam y mae hyn yn bwysig?

1. Mae tlodi ac amddifadedd yn cael effeithiau niweidiol difrifol ar bob agwedd ar lesiant. Mae dros draean (35.6%) o'n haelwydydd yn parhau i fyw mewn tlodi, sef lefel sydd wedi cynyddu 0.9% dros y deng mlynedd diwethaf. Mae hyn yn cyfateb i tua 29,500 o aelwydydd, sy'n awgrymu bod bron i 600 o aelwydydd ychwanegol wedi llithro o dan y trothwy incwm dros y deng mlynedd diwethaf.
Roedd cyfran fawr o ymatebwyr i ymgynghoriad diweddar yn cytuno bod tlodi yn broblem yn eu hardaloedd priodol.
2. Mae costau byw yn cynyddu ar draws y DU, ac mae mwy o deuluoedd sy'n gweithio yn wynebu tlodi.
3. Yn ôl Cyfrifiad 2021, mae gan Sir Gaerfyrddin boblogaeth sy'n heneiddio, ac mae 11% o boblogaeth y sir dros 75 oed (yn uwch na'r cyfartaledd cenedlaethol o 9.8%).
Bydd hyn yn golygu y bydd yn rhaid i'r GIG a'r Awdurdod Lleol gynllunio ar gyfer y galw cynyddol disgwylidig am wasanaethau iechyd a gofal cymdeithasol.
Nodwyd mai Iechyd a Gofal Cymdeithasol oedd y thema bwysicaf o ran blaenoriaethu buddsoddiad gan drigolion Sir Gaerfyrddin drwy ymgynghoriad diweddar.
4. Yr her yw atal afiechyd, mae byw bywydau iach yn galluogi pobl i gyflawni eu potensial, gwireddu eu dyheadau addysgol, a chwarae rhan lawn yn economi a chymdeithas Sir Gaerfyrddin, ac mae llawer o'r gwasanaethau a'r ymyriadau ataliol y tu allan i iechyd a gofal cymdeithasol.
5. Rhagwelir y bydd nifer yr achosion o ddementia yn cynyddu'n sylweddol yn y 15 mlynedd nesaf.
6. Mae salwch meddwl yn rhywbeth bydd un o bob pedwar oedolyn yn ei brofi yn ystod eu hoes. Ar y cyfan, roedd trigolion yn cytuno'n gryf ei bod yn bwysig ystyried cefnogi iechyd meddwl a lles pobl.

7. Mae digartrefedd, a'r risg o ddigartrefedd, yn peri cryn berygl i lesiant rhywun ac yn cael effaith negyddol ar eu hiechyd emosiynol, meddyliol a chorfforol yn ogystal â bod yn arwydd o amgylchiadau cymdeithasol ac economaidd gwael
8. Mae tai fforddiadwy o ansawdd da yn hybu iechyd a llesiant, gan ddiwallu anghenion unigol y trigolion a chreu cymunedau cynaliadwy cryf a lleoedd y mae pobl am fyw ynddynt. Mae'n dda i'r economi hefyd - er mwyn ffynnu, mae angen i fusnesau newydd gael mynediad hwylus i'w gweithlu a bydd tai o safon yn helpu i ddenu'r garfan hon. Ar y cyfan, roedd y trigolion lleol yn cytuno'n gryf ei bod yn bwysig bod pobl leol yn cael eu cefnogi i brynu cartrefi yn lleol.
9. Mae cartrefi fforddiadwy o ansawdd da sy'n defnyddio ynni'n effeithlon yn dda i'r bobl a'r amgylchedd – mae cartrefi sydd wedi'u hinswleiddio'n dda gyda'r technolegau arloesol diweddaraf nid yn unig yn lleihau allyriadau carbon ond hefyd yn hybu cynhesrwydd fforddiadwy i'n trigolion.



Canlyniadau yr ydym yn gobeithio eu cyflawni

- Cymorth a chefnogaeth i liniaru effeithiau'r argyfyngau 'costau byw' a thlodi yn y Sir.
- Gwasanaethau integredig di-dor rhwng Iechyd a Gofal Cymdeithasol.
- Gwasanaethau hygrych, cynhwysol a chynaliadwy sy'n hyrwyddo a hwyluso dysgu, diwylliant, treftadaeth, gwybodaeth, llesiant a hamdden.
- Gwell gwasanaethau ataliol i fodloni gofynion poblogaeth sy'n heneiddio.
- Gostwng a gweithio tuag at roi diwedd ar ddigartrefedd.
- Argaeledd tai fforddiadwy o ansawdd da ac ynni-ffeithlon yn y Sir.
- Cydnabod a cheisio cyfyngu ar y rhwystrau anghymesur y mae grwpiau ymylol yn eu hwynebu wrth gael mynediad at wasanaethau a chymorth sy'n caniatáu iddynt fyw a heneiddio'n dda.
- Gwell cyfleoedd i'r holl breswylwyr mewn llythrennedd, rhifedd a sgiliau digidol i uwchsgilio ar gyfer cyflogaeth.
- Cefnogi pobl i fanteisio ar gyfleoedd lleol boed hynny trwy ddechrau busnes, ennill cymwysterau neu gael cyflogaeth ystyrlon.

Beth fyddwn ni'n ei wneud?

Fel Cyngor byddwn yn canolbwyntio ar y blaenoriaethau thematig a gwasanaeth a ganlyn a bydd cynlluniau cyflawni manwl ar wahân yn amlinellu ein dull o wneud cynnydd yn erbyn ein canlyniadau ym mhob un o'r meysydd.

Blaenoriaeth Thematig: Trechu Tlodi

Mae tlodi ac amddifadedd yn cael effeithiau niweidiol difrifol ar bob agwedd ar lesiant. Mae'n cyfyngu ar y cyfleoedd a'r gobeithion ar gyfer plant a phobl ifanc ac yn niweidio ansawdd bywyd teuluoedd a chymunedau.

Gall tlodi fod yn rhwystr o ran cyfrannu'n llawn at gymdeithas, ac yn rhy aml o lawer mae'n brofiad sy'n pontio'r cenedlaethau ac sy'n peri bygythiad sylweddol i lesiant cadarnhaol yn awr ac yn y dyfodol.

Gyda phwysau ychwanegol yr argyfwng costau byw yn effeithio ar drigolion, busnesau a sefydliadau, mae angen dull cwbl integredig a chydweithredol o ymateb a chefnogi yn y meysydd y gallwn ddylanwadu arnynt.

Blaenoriaeth Gwasanaeth: Tai

Mae tai fforddiadwy o ansawdd da yn ogystal â buddsoddiad sylweddol parhaus mewn cartrefi presennolyn hybu iechyd a llesiant, gan ddiwallu anghenion unigol y trigolion ac adeiladu cymunedau a lleoedd cydnerth a chydlynol y mae pobl eisiau byw ynddynt. Bydd gwaith ar gartrefi presennol ac argaeledd darpariaeth newydd ar draws ein cymunedau gwledig a threfol ar draws y Sir yn allweddol i alluogi cydnerthedd a chydlyniant cymunedol.



Blaenoriaeth Gwasanaeth: Gofal Cymdeithasol

Mae gwasanaethau gofal cymdeithasol ar draws ystod o feysydd grŵp cleientiaid yn debygol o weld cynnydd yn y galw dros y blynyddoedd nesaf ac wrth i'r sector wynebu pwysau sylweddol o ran capasiti'r gweithlu, mae angen hoelio sylw ac ymateb yn arloesol. Bydd datblygu'r gwaith o gydweithio ac integreiddio ymhellach ag iechyd yn hanfodol i gyflawni'r egwyddorion a'r safonau allweddol sy'n ymwneud ag atal, llif systemau, gofal rhagweithiol a gofal wedi'i gynllunio, a gofal hirdymor. Y nod hirdymor yw, lle bynnag y bo modd, helpu pobl i gynnal eu hannibyniaeth gartref cyhyd â phosibl, atal derbyniadau diangen i'r ysbyty a chefnogi rhyddhau amserol o'r ysbyty i sicrhau bod y rhai sydd angen gofal ysbyty da yn gallu cael mynediad ato.



Amcan Llesiant 3

Gwneud ein cymunedau a'n hamgylchedd yn iach, yn ddiogel ac yn ffyniannus (Cymunedau Ffyniannus)

Pam y mae hyn yn bwysig?

1. Mae darparu swyddi diogel sy'n talu'n dda i bobl leol yn hanfodol gan fod cynyddu cyflogadwyedd yn hanfodol i drechu tloedi a lleihau anghydraddoldebau. Mae hyn yn cael effaith ddramatig ar ein hiechyd a'n gallu i weithredu mewn cymdeithas bob dydd.
2. Mae gan Sir Gaerfyrddin gyfradd anweithgarwch economaidd uchel. Mae hyn yn rhwystr sylweddol i dwf yn Sir Gaerfyrddin, gan fod y rhai economaidd anweithgar yn cynrychioli ffynhonnell sylweddol o gyflenwad llafur sy'n elfen hanfodol o farchnad lafur sy'n gweithredu'n dda. Mae hyn hefyd yn peri pryder o ystyried y gall bod yn segur am gyfnod hir o amser gael effaith negyddol ar lesiant, iechyd a bodddhad bywyd person.
3. Rhwystr i gyflogaeth i lawer yw diffyg cymwysterau neu sgiliau. Mae hyn yn berthnasol i'r rhai nad oes ganddynt unrhyw gymwysterau o gwbl a'r rhai sy'n dymuno ail-sgilio neu uwchsgilio i wella eu hunain a cheisio cyflogaeth lefel uwch neu swydd arall. Mae hwn yn fater perthnasol i Sir Gaerfyrddin, gan fod gan y sir nifer uwch na'r cyfartaledd o bobl heb unrhyw gymwysterau a chyfran is na'r cyfartaledd o bobl â chymwysterau lefel uwch.
4. Mae cyfraddau genedigaethau busnes yn Sir Gaerfyrddin wedi gostwng rhywfaint yn y blynyddoedd diwethaf o gymharu â chyfartaleddau rhanbarthol a chenedlaethol. Mae'r cyfradd dechrau busnes segur hon yn rhwystr i dwf ac yn awgrymu diffyg hyder a chapasiti o fewn yr economi. Mae tystiolaeth a amlygwyd mewn gwaith diweddar ar ragolygon Arloesi ar gyfer y sir yn awgrymu bod gallu entrepreneuriaidd posibl y sir ymhlith yr uchaf yng Nghymru. Felly, er bod angen cymorth perthnasol ar fusnesau presennol y sir, mae angen canolbwyntio hefyd ar greu ecosystem sy'n harneisio'r ysbryd entrepreneuriaidd presennol a gwneud Sir Gaerfyrddin yn lle deniadol i ddechrau busnes.
5. Nodweddir y sir gan fentrau micro a bach sy'n cyfrif am 97.2% o gyfanswm demograffeg busnesau. Er mai dyma sylfaen ecosystem economaidd a diwylliannol y sir, mae eu



trosiant blynyddol cyfun yn sylweddol is na'r hyn sy'n cael ei gynhyrchu gan 430 (2.8%) o fentrau canolig a mawr y sir. Os ydym am wireddu twf economaidd nodedig a chynyddu cynhyrchiant, mae angen canolbwyntio ar gefnogi'r busnesau hyn i uwchraddio.

Amlygwyd yr economi leol fel y drydedd thema bwysicaf ar gyfer blaenoriaethu buddsoddiad gan ymatebwyr i ymgynghoriad diweddar. Roedd hyn yn cynnwys is-themâu megis buddsoddi mewn busnesau lleol ac adfywio canol trefi.

6. Mae mynediad at wasanaethau yn her mewn rhai achosion oherwydd dwysedd poblogaeth is a gwledigrwydd. Mae pellteroedd teithio mawr yn cynyddu'r amser a'r gost ar gyfer cyrchu gwasanaethau, a all lesteirio gallu unigolyn i deimlo'n gysylltiedig â'i gymunedau, gwaethygu unigedd a lleihau teimladau o falchder a pherthyn lleol. Mae hyn yn berthnasol iawn i grwpiau sydd ar y cyrion.

Mae canfyddiadau arolwg diweddar o drigolion Sir Gaerfyrddin yn amlygu, er bod cytundeb cyffredinol ymhlith yr ymatebwyr y gallant gael mynediad hawdd at wasanaethau, roedd cyfran fawr yn anghytuno.

7. Mae cludiant a phrifyfyrdd yn chwarae rhan allweddol wrth gefnogi a chynnal ein cymunedau, mae'n darparu'r seilwaith hanfodol sy'n cysylltu pobl â'i gilydd, yn dod â chymunedau ynghyd ac yn galluogi busnesau i dyfu ac ehangu. Mae economi lwyddiannus a modern yn dibynnu ar symud pobl a nwyddau yn effeithlon ac yn ddiogel a rhoi cyfleoedd i bobl gael mynediad at gyflogaeth, addysg, iechyd, hamdden a siopa.

Roedd rhan fwyaf yr ymatebwyr naill ai'n anghytuno neu'n anghytuno'n gryf bod cysylltiadau trafnidiaeth da o'u cwmpas.

8. Mae ardaloedd yn y sir yn agored i effeithiau negyddol yr argyfwng hinsawdd, yn enwedig llifogydd. Mae ychydig dros 15,000 o eiddo (preswyl yn bennaf) yn y sir ar hyn o bryd mewn rhyw lefel o berygl llifogydd. Mae 3,151 o'r tai hyn mewn perygl mawr. Bydd newid yn yr hinsawdd yn cynyddu nifer y tai, seilwaith a gwasanaethau allweddol sydd mewn perygl o lifogydd. Bydd lleoedd nad ydynt yn gorlifo ar hyn o bryd yn troi'n rhai lle mae perygl o lifogydd a bydd y rhai sydd eisoes mewn perygl o lifogydd o dan fwy o risg.

Amlygwyd bygythiadau'r argyfyngau hinsawdd a natur gan drigolion fel pryder. Cyfeiriwyd yn arbennig gan rai at y bygythiadau a achosir gan lifogydd.



9. Mae amgylchedd naturiol bioamrywiol yn dda ar gyfer llesiant, gydag ecosystemau iach a gweithredol, sy'n cefnogi cydnerthedd cymdeithasol, economaidd ac ecolegol. Mae cynllunio yn rhan annatod o wireddu gwledigaeth y Cyngor.
10. I leihau allbynnau carbon a chyrraedd targedau Cenedlaethol Llywodraeth Cymru, mae'n rhaid i ni gyflawni ein Strategaeth Rheoli Gwastraff ac Ailgylchu a chyrraedd ein targedau ailgylchu statudol (70% erbyn 2025 / 100% erbyn 2050) a rhwymedigaethau ehangach gan gynnwys gwella ansawdd deunyddiau ailgylchadwy neu wynebu cosbau ariannol.
11. Mae data Cyfrifiad diweddaraf 2021 yn dangos bod Sir Gaerfyrddin yn gartref i 72,838 o siaradwyr Cymraeg, sef 39.9% o gyfanswm poblogaeth y sir. Mae'r ffigur hwn yn ostyngiad o 5,210 ers y Cyfrifiad diwethaf yn 2011, sy'n cyfateb i ostyngiad pwynt canran o 4.0. Dyma'r gostyngiad mwyaf fel pwynt canran o blith holl awdurdodau lleol Cymru. Yn 2001 a 2011, Sir Gaerfyrddin oedd â'r nifer uchaf o siaradwyr Cymraeg o bob awdurdod lleol yng Nghymru, gydag 84,196 o siaradwyr Cymraeg yn 2001 a 78,048 o siaradwyr Cymraeg yn 2011. Mae'r ffigurau newydd hyn yn golygu bod gan y sir bellach yr ail nifer uchaf o siaradwyr Cymraeg o holl awdurdodau lleol Cymru a'r pedwerydd uchaf o ran y ganran o'r boblogaeth sy'n gallu siarad Cymraeg. Mae'r sir yn parhau i fod yn gadarnle strategol allweddol ar gyfer dyfodol y Gymraeg ac mae manteision cymdeithasol ac economaidd dwyieithrwydd yn cael eu cydnabod yn eang. Mae tystiolaeth a gasglwyd drwy'r arolwg trigolion yn dangos bod ymatebwyr yn gyffredinol yn cytuno ei bod yn bwysig bod y Gymraeg yn cael ei chynnal a'i diogelu.

Mae tystiolaeth a gasglwyd drwy'r arolwg trigolion yn dangos bod ymatebwyr yn cytuno ar y cyfan ei bod yn bwysig bod y Gymraeg yn cael ei hyrwyddo a'i diogelu.

12. Mae cyfraddau troseddu yn cynyddu mewn rhai ardaloedd yn Sir Gaerfyrddin, fodd bynnag mae'r sir yn parhau i fod ymhlith yr ardaloedd mwyaf diogel yn y DU, ac mae Sir Gaerfyrddin yn y 13eg safle mwyaf diogel o'r 22 sir yng Nghymru gyda chyfradd o 83.6 o droseddau fesul 1,000 o'r boblogaeth.

Ar y cyfan, roedd cytundeb bod trigolion yn teimlo'n ddiogel yn eu cymunedau.



Canlyniadau yr ydym yn gobeithio eu cyflawni

- Cefnogi busnesau a darparu cyflogaeth.
- Cefnogi pobl i fanteisio ar gyfleoedd lleol boed hynny trwy ddechrau busnes, ennill cymwysterau neu gael cyflogaeth ystyrlon.
- Cefnogi busnesau i fanteisio ar gadwyni cyflenwi lleol a chyfleoedd caffael.
- Pobl yn teimlo eu bod wedi'u grymuso i fyw bywydau egniol ac iach trwy fynediad at wasanaethau a darpariaeth sy'n addas i'r diben
- Ar y trywydd iawn i gyrraedd y targedau ailgylchu cenedlaethol.
- Parhau i weithio tuag at ddod yn Awdurdod Lleol Carbon Sero Net erbyn 2030.
- Ceisio gwella argaeledd a fforddiadwyedd lleoliadau addysg blynyddoedd cynnar a gofal plant ar draws y sir, i fynd i'r afael ag un o'r rhwystrau cyffredin a wynebir gan unigolion sy'n dymuno dychwelyd i, neu ddod o hyd i gyflogaeth.
- Ceisio gwella mynediad at wasanaethau trwy well rhwydweithiau trafnidiaeth a seilwaith.
- Gwella datblygiadau presennol ac archwilio datblygiadau newydd i gyfyngu ar effeithiau llifogydd a bygythiadau amgylcheddol eraill sy'n effeithio ar ein trigolion a defnyddwyr gwasanaeth.
- Cynnal cyfraddau troseddu isel a pharhau i weithio'n effeithiol mewn partneriaeth i fynd i'r afael â'r cyfraddau cynyddol sy'n amlwg mewn rhai ardaloedd o'r sir.
- Cynnydd yn nifer y siaradwyr Cymraeg.
- Mwy o hyder a defnydd o'r Gymraeg fel iaith lewyrchus.

Beth fyddwn ni'n ei wneud?

Fel Cyngor byddwn yn canolbwyntio ar y blaenoriaethau thematig a gwasanaeth a ganlyn a bydd cynlluniau cyflawni manwl ar wahân yn amlinellu ein dull o wneud cynnydd yn erbyn ein canlyniadau ym mhob un o'r meysydd.

Blaenoriaeth Thematig: Adfer a Thwf Economaidd

Mae cryfder ein heconomi leol yn ganolog i lesiant ehangach ein cymunedau ac wrth symud ymlaen byddwn yn canolbwyntio ein hymdrechion adfywio ar ddatblygu ein busnesau, ein pobl a'n lleoedd. Yn ein cynlluniau ar gyfer y dyfodol byddwn yn galluogi Sir Gaerfyrddin i ddod yn fwy cynhyrchiol wrth fod yn fwy cyfartal, yn wyrddach ac yn iachach ac yn cefnogi gwydnwch a thwf busnesau a chymunedau.

Blaenoriaeth Thematig: Datgarboneiddio ac Argyfwng Natur

Mae'r Amgylchedd Naturiol yn elfen greiddiol o ddatblygu cynaliadwy. Mae'r Cyngor eisoes wedi datgan ei ymrwymiad i fynd i'r afael â'r argyfyngau hinsawdd a natur a bydd yn parhau ar ei lwybr tuag at ddod yn Awdurdod Lleol Carbon SeroNet erbyn 2030 a mynd i'r afael â'r materion sy'n sbarduno dirywiad yn ein bioamrywiaeth ac yn cefnogi adferiad byd natur.

Blaenoriaeth Thematig: Yr Iaith Gymraeg a'i Diwylliant

Mae Sir Gaerfyrddin yn gadarnle ar gyfer y Gymraeg ac ystyrir bod y sir o bwysigrwydd strategol mawr i ddyfodol yr iaith. Mae dwyieithrwydd o fudd i'r economi ac i unigolion drwy fuddion gwybyddol a chymdeithasol. Byddwn yn gweithio tuag at gynyddu nifer y siaradwyr Cymraeg a chefnogi defnydd cyson o'r iaith ar draws pob agwedd ar ein bywydau bob dydd.

Mae cymryd rhan mewn gweithgareddau diwylliannol yn cael effaith gadarnhaol amlwg ar ddechrau'n dda, byw'n dda a heneiddio'n dda. Rydym am i genedlaethau'r dyfodol gael eu trwytho yn niwylliant cryf, diddorol a chwbl unigryw Sir Gaerfyrddin sy'n adlewyrchu ein gorffennol ac yn llywio ein dyfodol.

Blaenoriaeth Thematig: Diogelwch Cymunedol, Gwydnwch a Chydlyniant

Mae diogelwch a theimlad o berthyn yn bwysig i lesiant personol ac mae rhagor o bobl bellach yn gwerthfawrogi pwysigrwydd caredigrwydd a bod yn rhan o gymuned. Mae cefnogi cymunedau cydlynol a sicrhau bod y rhai o gefndiroedd gwahanol yn rhannu perthnasoedd cadarnhaol, yn teimlo'n ddiogel yn eu cymdogaeth, a bod ganddynt ymdeimlad o barch at ei gilydd a gwerthoedd a rennir yn ganolog i gael cymunedau gweithredol a ffyniannus.

Mae Cydnerthedd Cymunedol hefyd yn hanfodol er mwyn galluogi cymunedau i ymateb i sefyllfaoedd andwyol, eu gwrthsefyll a'u hadfer. Pan fydd cymunedau'n gallu gweithio gyda'i gilydd i gefnogi ei gilydd mae'n meithrin ymdeimlad o falchder a pherthyn sy'n allweddol ar gyfer llesiant cymdeithasol.

Blaenoriaeth Gwasanaeth: Hamdden a Thwristiaeth

Mae Chwaraeon a hamdden, diwylliant a hamdden awyr agored yn ganolog yn ein cymunedau. Mae'r gwasanaethau hyn yn darparu ystod o weithgareddau, cyfleusterau a rhaglenni iechyd a llesiant i gefnogi ein

trigolion a'n cymunedau i fyw bywydau iach, diogel a llewyrchus.

Yn yr un modd mae hyrwyddo ein Sir fel lle deniadol a masnachol hyfyw i ymweld ag ef a buddsoddi ynddo yn ffactor economaidd a llesiant allweddol.

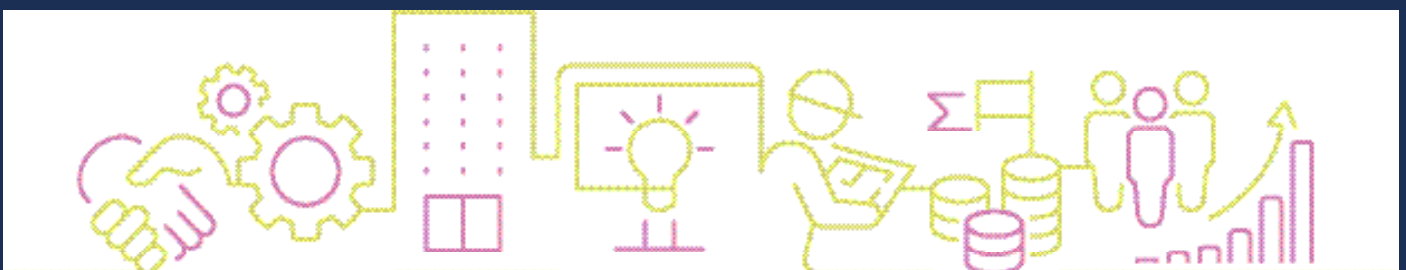
Byddwn yn parhau i ddatblygu'r gwasanaethau hyn mewn ymateb i anghenion ein trigolion, busnesau ac ymwelwyr.

Blaenoriaeth Gwasanaeth: Gwastraff

Mae economi gylchol yn cadw adnoddau a deunyddiau mewn defnydd cyhyd â phosibl ac yn osgoi pob gwastraff. Mae symud i economi gylchol yn allweddol i gyflawni canlyniadau amgylcheddol hanfodol o ran y cyfle i leihau ein hallyriadau carbon a'n heffaith ar adnoddau naturiol wrth gynorthwyo adferiad byd natur. Byddwn yn sicrhau ein bod yn datblygu dull newydd o reoli gwastraff sy'n ymgorffori egwyddorion yr economi gylchol yn Sir Gaerfyrddin.

Blaenoriaeth Gwasanaeth: Priffyrdd a Thrafnidiaeth

Mae ein rhwydweithiau priffyrdd a thrafnidiaeth yn sail i ffyniant economaidd Sir Gaerfyrddin, gan hwyluso mynediad at gyfleoedd cyflogaeth a dysgu, cysylltiadau cymdeithasol, iechyd, hamdden, teithio llesol a darparu gwasanaethau sy'n cyffwrdd â phob cartref bob dydd. Mae cysylltedd a hygyrchedd yn ganolog i hwyluso llesiant economaidd a chymdeithasol a byddwn yn parhau i ddatblygu a gwella ein seilwaith lleol i gefnogi ein cymunedau.



Amcan Llesiant 4

Moderneiddio a datblygu ymhellach fel Cyngor cydnerth ac effeithlon (Ein Cyngor)

Pam y mae hyn yn bwysig?

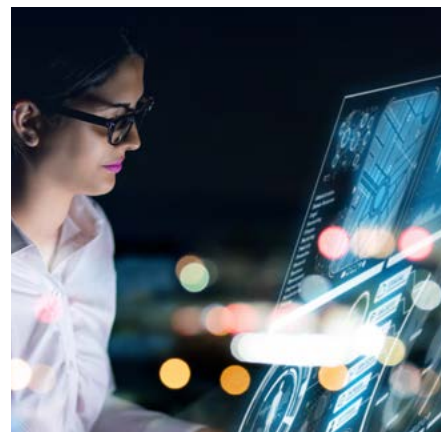
1. Ym mis Mawrth 2020, gwelwyd cychwyn un o'r cyfnodau mwyaf heriol a wynebwyd erioed gan lywodraeth leol gyda'r pandemig COVID-19. Yn deillio o'r argyfwng, roedd cydnabyddiaeth 'na fyddai pethau byth yr un fath' ac ni fyddem yr un sefydliad ag y buom. Roeddem felly am gasglu'r hyn a ddysgwyd o'n hymateb i'r pandemig; yr hyn a weithiodd yn dda/na weithiodd cystal, a sut y gallai hyn newid o bosibl 'beth rydym yn ei wneud' a 'sut rydym yn ei wneud', yn y dyfodol. Mae hwn yn gyfle nawr i ailosod neu fynd yn ôl i'r pethau syml wrth ddefnyddio rhai egwyddorion craidd sy'n sail i'r gwaith o ddarparu gwasanaethau.

Mae canfyddiadau o ymgynghoriad staff diweddar yn dangos bod mwyafrif helaeth yr ymatebwyr yn teimlo'n falch o'r ffordd yr ydym wedi ymateb fel sefydliad i'r pandemig.

Yn ogystal, mae'r mwyafrif yn teimlo'n barod i symud ymlaen a gweithio mewn byd ôl-covid.

Mae'r rhan fwyaf o'r staff yn cytuno eu bod wedi cael eu harwain yn dda yn ystod y pandemig, ond roedd cyfran is yn cytuno eu bod yn teimlo eu bod yn cael eu gwerthfawrogi am y cyfraniadau a wnaethant yn ystod y cyfnod hwn.

2. Roedd yn rhaid i ni addasu ein gwasanaethau'n gyflym i ddarpariaeth barhaus, a oedd yn aml yn gofyn am feddwl arloesol a chreadigol, ac ymagwedd aml-dîm o fewn y Cyngor a chyda phartneriaid eraill yn y sector cyhoeddus. Dangosodd gwasanaethau wydnwch eithafol ac o ganlyniad maent bellach wedi'u harfogi â chynlluniau parhad gwasanaeth mwy cadarn ac ymagwedd fwy aeddfed at risg – ac mae mwy o hyder ac uchelgais wrth chwilio am ffyrdd o ddatblygu gwasanaethau mwy pwrpasol.



3. Bydd manteision cael gweithlu mwy hyblyg, deinamig a grymus yn bwysig i gefnogi rhaglen drawsnewid, i'n helpu i gyflawni ein nodau a'n hamcanion ehangach. Y tebygolrwydd yw bydd ein heriau recriwtio staff gyda ni am y tymor canolig o leiaf, ac felly bydd angen mwy o ffocws ar ddatblygu a chadw staff, blaenoriaeth i'n Strategaeth Gweithlu.

Ar y cyfan, mae ymatebwyr i'r ymgynghoriad staff yn cytuno'n gryf bod ganddynt y sgiliau a'r offer cywir i wneud eu gwaith, ond mae cyfran is yn cytuno eu bod yn cael eu hannog i ddysgu a datblygu yn eu rôl.

4. Gallwn ddatblygu dull mwy cynaliadwy o ddiwallu anghenion ein gweithlu yn y dyfodol drwy fabwysiadu strategaeth 'tyfu eich hun' – bydd ein rhaglen 'Gweithlu'r Dyfodol' yn ceisio rhoi rhagor o gyfleoedd i raddedigion, prentisiaethau a phrofiad gwaith.
5. Felly, bydd ein Rhaglen Drawsnewid, sy'n seiliedig ar yr hyn yr ydym wedi'i ddysgu, yn cynllunio ac yn gweithredu rhaglen o newid a thrawsnewid mewnol a fydd yn cefnogi'r Cyngor i gyflawni ein gweledigaeth a'n blaenoriaethau fel y nodir yn y Strategaeth Gorfforaethol hon.



Canlyniadau yr ydym yn gobeithio eu cyflawni

- Moderneiddio a datblygu ymhellach ffyrdd y Cyngor o weithio.
- Cefnogi datblygiad y Cyngor fel sefydliad modern, amrywiol, cynhwysol ac ymatebol a bod yn 'Gyflogwr o Ddewis'.
- Gwrando ar ein staff trwy ymgysylltu â staff yn rheolaidd a'u grymuso i wella eu meysydd gwasanaeth eu hunain.
- Sicrhau bod gwaith partneriaeth lleol a rhanbarthol yn effeithlon ac effeithiol ac yn ychwanegu gwerth at waith y Cyngor.
- Mwy o ymgysylltu â'r cyhoedd drwy ymgysylltu, cyfranogi ac ymgynghori.
- Datblygu agwedd fwy masnachol tuag at ddarparu gwasanaethau'r Cyngor, gyda'r nod o gynyddu lefel yr incwm sy'n cael ei gynhyrchu.
- Gwneud gwell defnydd o dechnoleg ddigidol i drawsnewid ein gwasanaethau ymhellach yn brosesau gwasanaeth craffach ac effeithlon ac i ddarparu profiad gwell i gwsmeriaid.
- Croesawu a hyrwyddo gweithio ystwyth, cyfarfodydd hybrid a ffyrdd newydd o weithio ar draws y sefydliad, trwy fod yn fwy cynaliadwy a chreadigol i wella gwasanaethau'r Cyngor.
- Cyflawni newid sefydliadol sy'n cefnogi targedau Carbon Sero Net allweddol.
- Sicrhau bod y Cyngor yn defnyddio ei adnoddau mewn modd darbodus, effeithlon ac effeithiol.
- Gwreiddio'r egwyddor datblygu cynaliadwy ym mhopeth a wna'r Cyngor.

Beth fyddwn ni'n ei wneud?

Fel Cyngor byddwn yn canolbwyntio ar y blaenoriaethau thematig canlynol a bydd cynlluniau cyflawni manwl ar wahân yn amlinellu ein dull o wneud cynnydd yn erbyn ein canlyniadau ym mhob un o'r meysydd.

Blaenoriaeth Thematig: Trawsnewid Sefydliadol

Mae gwasanaeth cyhoeddus yn ei gyfanrwydd wedi bod trwy gyfnod nas gwelwyd erioed o'r blaen wrth ymateb i'r pandemig, a chan fod cyfnod heriol yn debygol o'n hwynebu o ran pwysau cyllidebol mae'n hanfodol gwella ein galluoedd a'r ffordd yr ydym yn defnyddio ein hadnoddau yn ddarbodus, effeithlon ac effeithiol er mwyn darparu mwy o werth a buddion i'n cwsmeriaid a'n trigolion.

Bydd ffocws ar drawsnewid sefydliadol yn cyflymu'r broses foderneiddio ymhellach ar draws y Cyngor ac yn ein galluogi i ddarparu gwasanaethau cost-effeithiol o ansawdd uchel o fewn cyd-destun amgylchedd allanol heriol. Bydd angen dull cynhwysol ac integredig o drawsnewid sy'n gwneud y defnydd gorau o'i bobl, ei systemau a'i brosesau wrth annog y gwaith o fabwysiadu arferion gwaith modern a chyflymu prosesau.



Galluogwyr Busnes Craidd

Yn ogystal â'r blaenoriaethau thematig a gwasanaeth a nodwyd, mae amrywiaeth o alluogwyr busnes craidd a fydd yn hanfodol i'n galluogi i wneud cynnydd yn erbyn ein hamcanion llesiant.



Fel rhan o'r gwaith o ddatblygu'r cynlluniau cyflawni ar gyfer y blaenoriaethau thematig a gwasanaeth, rhoddir ystyriaeth hefyd i'r cymorth a'r swyddogaeth sydd eu hangen gan y galluogwyr busnes craidd hyn.

- Technoleg Gwybodaeth a Chyfathrebu (TGCh)
- Marchnata a'r Cyfryngau gan gynnwys gwasanaethau cwsmeriaid
- Cyfreithiol
- Cynllunio
- Cyllid
- Caffael
- Archwilio Mewnol
- Rheoli Pobl (Adnoddau Dynol, Dysgu a Datblygu, Iechyd Galwedigaethol)
- Gwasanaethau Democrataidd
- Polisi a Pherfformiad
- Gwasanaethau Etholiadol a Chofrestru Sifil
- Ystadau a Rheoli Asedau
- Rheoli Risgiau
- Cymorth Busnes

8 | Sut y byddwn ni'n mesur cynnydd?

Mae Fframwaith Rheoli Perfformiad y Cyngor yn nodi ein dull o reoli a monitro perfformiad yn erbyn ein Strategaeth Gorfforaethol a'n hamcanion llesiant.

Bydd y camau gweithredu a'r mesurau penodol ar gyfer sut y byddwn yn gwneud cynnydd yn erbyn ein Strategaeth Gorfforaethol a'n hamcanion llesiant yn cael eu hamlinellu mewn cynlluniau cyflawni manwl ar gyfer y blaenoriaethau thematig a gwasanaeth a fydd hefyd yn cydnabod gwaith y galluogwyr busnes craidd. Bydd y cynlluniau cyflawni hyn yn cael eu datblygu gyda chylch oes y Strategaeth Gorfforaethol hon tan 2027 mewn golwg a byddant yn cael eu hadolygu a'u diweddarau'n flynyddol.

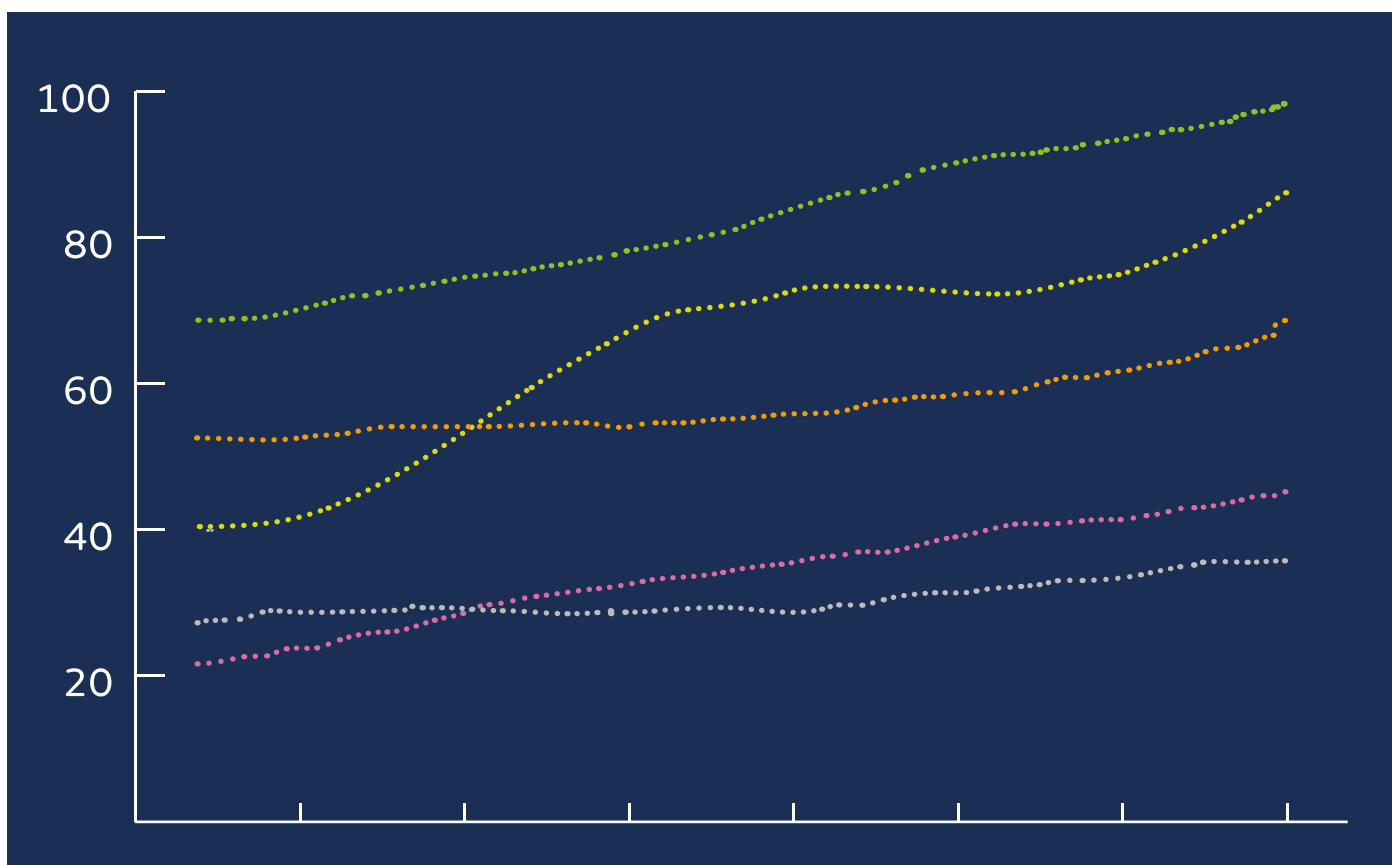
Ymgwymerir â rheoli perfformiad parhaus trwy adroddiadau monitro perfformiad chwarterol i'r Tîm Rheoli Corfforaethol, y Cabinet a Chraffu a fydd yn cael eu hategu gan gyfres data perfformiad corfforaethol.

Bydd Adroddiad Blynyddol ar berfformiad y Cyngor yn cael ei baratoi i barhau i adolygu i ba raddau:

- yr ydym yn arfer ein swyddogaethau'n effeithiol;
- yr ydym yn defnyddio ein hadnoddau mewn modd darbodus, effeithlon ac effeithiol;
- y mae ein llywodraethu yn effeithiol ar gyfer sicrhau hyn.

Bydd hyn yn cael ei ddatblygu drwy ddull hunanasesu ochr yn ochr â defnydd effeithiol o ddata, gwybodaeth a deallusrwydd i lywio a datblygu ein cynlluniau cyflawni a'n ffyrdd o weithio ymhellach.

Byddwn hefyd yn ymgynghori ac yn ymgysylltu ag ystod o randdeiliaid ar ein perfformiad gan gynnwys trigolion, busnesau, staff y Cyngor, sefydliadau ac undebau llafur er mwyn llywio ein hunanasesiad.



9 | Atodiad 1 - Deddf Llesiant Cenedlaethau'r Dyfodol (Cymru) 2015

Diben cyffredinol y Ddeddf yw sicrhau bod trefniadau cynllunio gwasanaethau a llywodraethu cyrff cyhoeddus yn canolbwyntio ar wella llesiant economaidd, cymdeithasol, amgylcheddol a diwylliannol Cymru ynghyd ag ystyried anghenion cenedlaethau'r dyfodol, yn unol â'r egwyddor datblygu cynaliadwy.

Mae'r Ddeddf yn darparu gweledigaeth a rennir y gall pob corff cyhoeddus yng Nghymru weithio tuag ati.

Mae'r Ddeddf yn nodi'r canlynol:

- Rhaid inni weithredu a gwreiddio'r egwyddor datblygu cynaliadwy ym mhopeth a wnawn. Mae'n rhaid i'r Cyngor weithredu mewn modd sy'n ceisio sicrhau bod anghenion y presennol yn cael eu diwallu heb effeithio ar allu cenedlaethau'r dyfodol i ddiwallu eu hanghenion eu hunain.
- Mae'n rhaid i ni osod a chyhoeddi Amcanion Llesiant ar gyfer y Cyngor sy'n gwneud y mwyaf o'n cyfraniad i'r 7 Nod Llesiant Cenedlaethol.
- Rhaid inni ddangos ein bod yn rhoi ystyriaeth ddyledus i'r 5 ffordd o weithio ym mhopeth a wnawn. Mae'r 5 ffordd o weithio yn canolbwyntio ar feddwl hirdymor, integreiddio, cynnwys, cydweithio ac atal.



10 | Atodiad 2 - Sut y mae ein Hamcanion Llesiant yn cefnogi Nodau Llesiant Cenedlaethol



Amcanion Llesiant	7 Nod Llesiant Cenedlaethol						
	Llewyrch	Cydnerthedd	Iachach	Mwy cyfartal	Cymunedau Cydlynus	Diwylliant Bywiog a'r Gymraeg	Cyfrifoldeb Byd-eang
1. Galluogi ein plant a'n pobl ifanc i gael y dechrau gorau posibl mewn bywyd (Dechrau'n Dda)	✓	✓	✓	✓	✓	✓	✓
2. Galluogi ein trigolion i fyw a heneiddio'n dda (Byw a Heneiddio'n Dda)	✓	✓	✓	✓	✓	✓	✓
3. Gwneud ein cymunedau a'n hamgylchedd yn iach, yn ddiogel ac yn ffyniannus (Cymunedau ffyniannus)	✓	✓	✓	✓	✓	✓	✓
4. Moderneiddio a datblygu ymhellach fel Cyngor cydnerth ac effeithlon (Ein Cyngor)	✓	✓	✓	✓	✓	✓	✓

11 | Atodiad 3 - Datganiad Llesiant

Rydym yn croesawu ein dyletswyddau o dan Ddeddf Llesiant Cenedlaethau'r Dyfodol. Rydym eisoes wedi rhoi sylw i lawer o ofynion y Ddeddf newydd ond yn cydnabod ein bod yn gallu gwneud rhagor.

1. Rydym yn teimlo bod ein Hamcanion Llesiant yn cyfrannu'n helaeth at gyflawni ein Nodau Llesiant Cenedlaethol. Mae ein Hamcanion Llesiant yn ymwneud ag agweddau gwahanol ar gwrs bywyd ac yn canolbwyntio ar y meysydd y gallwn ddylanwadu arnynt a'u llywio er mwyn gwella llesiant mewn ffordd systematig.
2. Mae'r Amcanion Llesiant hyn wedi'u nodi yn dilyn ymgynghoriad ac adborth ag amrywiaeth o randdeiliaid ac wedi'u datblygu ochr yn ochr â chyfres o wahanol ffynonellau gwybodaeth gan ganolbwyntio ar anghenion ein poblogaeth, data perfformiad ac adborth rheoleiddiol. Wrth ddatblygu cynlluniau cyflawni i gyflawni'r amcanion hyn byddwn yn cynnwys yr holl randdeiliaid perthnasol sydd â diddordeb yn eu cyflawni.
3. Bydd y camau y byddwn yn eu cymryd i gyflawni'r Amcanion Llesiant (trwy ein cynlluniau cyflawni) yn ceisio sicrhau bod y 5 ffordd o weithio (tymor hir, ataliol, integredig, cydweithredol a chynnwys) yn cael eu croesawu a'u hymgorffori'n llawn yn y ffordd yr ydym yn cyflawni.
4. Bydd gan bob deilydd/deiliaid portffolio Cabinet atebolrwydd diffiniedig ar gyfer eu Hamcanion Llesiant perthnasol.
5. I sicrhau ein bod yn cyflawni'r camau ar gyfer pob Amcan Llesiant byddwn yn gweithredu ein Fframwaith Rheoli Perfformiad. Bydd yr holl gynlluniau cyflawni yn cael eu monitro a'u hadrodd yn chwarterol i'r Tîmau Rheoli Adrannol, y Tîm Rheoli Corfforaethol a'r Cabinet. Hefyd adroddir ynghylch cynnydd i'r Pwyllgorau Craffu. Bydd y Cyngor yn paratoi adroddiad blynyddol am ei Amcanion Llesiant ac yn diwygio'r amcanion os bydd angen.
6. Bydd angen ariannu'n ddigonol cynnwys y cynlluniau cyflawni i gyflawni'r Amcanion Llesiant. I gyflawni'r amcanion hyn bydd gwasanaethau yn 'uno' ac yn cydweithio, yn gweithio gyda phartneriaid, ac yn cynnwys dinasyddion o bob math yn llawn.
7. Mae ein hamcanion yn rhai tymor hir ond bydd ein cynlluniau cyflawni yn cynnwys cerrig milltir a fydd yn galluogi monitro a sicrhau cynnydd.
8. I sicrhau bod modd cyflawni ein Hamcanion Llesiant ac i gyrraedd disgwyliadau'r Ddeddf, byddwn yn addasu trefniadau craffu, cynllunio ariannol, rheoli asedau, asesu risg, a rheoli perfformiad.
9. Bydd gofynion Llywodraethu a Pherfformiad Deddf Llywodraeth Leol ac Etholiadau 2021 hefyd yn cael eu hymgorffori yn y dull hwn.